

Formáli

Árið 2002 jukust starfsemi og umsvif Starfsafls – starfsmenntar Samtaka atvinnulífsins og Flóabandalagsins verulega. Reynsla og þekking hefur safnast hjá aðilum sjóðsins og tekist var á við mörg og fjölbreytt verkefni á árinu.

Í upphafi árs var ákveðið að fara í markvissa kynningu á meðal aðildarfyrirtækja Samtaka atvinnulífsins og félagsmanna Flóabandalagsins. Verkefnastjóri Starfsafls heimsótti tugi fyrirtækja á Flóasvæðinu og hitti hundruð félagsmanna. Þar var starfsemi sjóðsins kynnt og upplýsingar veittar um tækifæri félagsmanna og fyrirtækja til að auka þekkingu sína með fjárstuðningi frá Starfsaflí. Á haustdögum voru haldnar málstofur þar sem fulltrúar fyrirtækja fengu fræðslu um þá þjónustu sem Starfsafl veitir. Málstofurnar voru vel sóttar og tókust prýðilega að mati þátttakenda.

Verkefnastjóri hefur farið í fjöldamörg fyrirtæki og kynnt þar starfsemi Starfsafls, þegar þess er óskað.

Samstarf Starfsafls og menntastofnana iðnaðarins jókst á árinu. Samstarf tókst með Menntafélagi byggingariðnaðarins, Fræðsluráði málmiðnaðarins, Prenttæknistofnun og Fræðsluráði hótél- og matvælagreina. Félögin búa yfir mikilli fagþekkingu á sínu sviði og er það ómetanlegt fyrir þróun starfsgreina ófaglærðra að góð samvinna myndist með þeim og Starfsaflí.

Eins og fram kemur í ársskýrslunni hefur þeim einstaklingum fjölgað sem nýta sér möguleika á endurgreiðslu námskeiðskostnaðar. Stöðug aukning var á endurgreiðslum milli mánaða allt árið 2002. Fyrirtæki eru í auknum mæli að nýta sér sjóðinn til að byggja upp starfsmenntun starfsmanna með markvissu námskeiðshaldi.

Innan vébanda Starfsafls er stór hópur erlendra starfsmanna. Starfsafl hefur ásamt Landsmennt – starfsmenntasjóði Samtaka atvinnulífsins og verkafólks á landsbyggðinni lagt ríka áherslu á starfstengda íslenskukennslu fyrir þennan hóp. Búið er að þróa kennsluefni sem hefur verið kennt víða á Flóasvæðinu og um land allt.

Á þeim tveimur árum sem Starfsafl hefur starfað hefur sjóðurinn markað sér bás í umræðu og stefnumótun í starfsmenntamálum. Ótalin verkefni bíða úrlausna og mun Starfsafl halda áfram að byggja upp símenntun, fyrirtækjum og starfsfólki til hagsbóta.

Aðsetur/heimasíða

Starfsafli hefur aðsetur að Sætúni 1, 3. hæð. Þær breytingar urðu á árinu að Landsmennt – fræðslusjóður Samtaka atvinnulífsins og verkafólks á landsbyggðinni flutti að Sætúni og deila sjóðirnir húsnæði.

Heimasíða Starfsafls er www.starfsafli.is. Þar eru upplýsingar um sjóðinn og starfsemina, m.a. úthlutunarreglur einstaklingsstyrkja og upplýsingar fyrir fyrirtæki. Heimasíðan er í stöðugri þróun og er markmiðið að hún veiti skilmerkar upplýsingar til þeirra sem þangað leita.

Stjórn Starfsafls 2002

Fulltrúar Samtaka atvinnulífsins:

Formaður, Ingi Bogi Bogason, frá Samtökum iðnaðarins, Einar Marinósson, fjármálastjóri OLÍS, Gissur Pétursson, forstjóri Vinnumálastofnunar.

Fulltrúar Flóabandalagsins:

Garðar Vilhjálmsson, fræðslustjóri Eflingar-stéttarfélags, Kolbeinn Gunnarsson, formaður Verkalýðsfélagsins Hlífar, Guðjón H. Arngrímsson, varaformaður Verkalýðs- og sjómannafélags Keflavíkur og nágrennis.

Varamenn:

Ragnar Árnason og Hannes G. Sigurðsson frá Samtökum atvinnulífsins, Þórunn H. Sveinbjörnsdóttir, Eflingu-stéttarfélagi, Guðrún E. Ólafsdóttir, Verkalýðs- og sjómannafélagi Keflavíkur og nágrennis.

Verkefnastjóri Starfsafls:

Marianna Traustadóttir

Fundir

- Stjórnin fundaði 17 sinnum á árinu.
- Samráðshópur stjórna Starfsafls og Landsmenntar kom saman 5 sinnum á árinu.
- Í júní funduðu verkefnastjórar Starfsafls og Landsmenntar með fulltrúum Samtaka atvinnulífsins, þar sem sjóðirnir kynntu starfsemi sína.
- Verkefnastjóri Starfsafls fundaði með fulltrúum Flóabandalagsins í október þar sem sjóðurinn kynnti verkefni ársins og framtíðaráform.
- Sameiginlegur fundur fulltrúa Samtaka atvinnulífsins og Flóabandalagsins var haldinn 26. nóvember þar sem verkefna- og fjárhagsuppgjör Starfsafls var kynnt ásamt framtíðaráformum.

Helstu starfsgreinar sem eiga aðild að Starfsafli

- Hafnarverkamenn – flutningar
- Iðnaður og verksmiðjur; s.s. járnsmíði, skipasmíði, blikksmíði, garðyrkja, byggingar- og þungaiðnaður
- Hafnargerð, vegagerð, skurðgróftur, landbúnaður, efnisflutningur
- Olíu-, bensín-, smur-, bón- og ryðvarnarstörf, vinna á hjólbarðaverkstæðum
- Stjórn vöruflutningabifreiða og stjórn á stórvirkum vinnutækjum, s.s. ýtum, vélskóflum og vélkrönum
- Orkufrekur iðnaður, jarðgangnagerð, virkjanir og aðrar stórframkvæmdir
- Ræstingar og efnalaugar
- Störf á mótuneytum
- Varðstörf, öryggis- og fjármálaflutningar
- Störf á veitinga- og gististöðum
- Vinnsla og sala sjávarafurða og landbúnaðarafurða.
- Móttaka, afhending vara
- Hvers konar önnur framleiðslu- og flutningastörf

Stefnumótun

Helstu markmið Starfsafils árið 2002

- Efla kynningu á sjóðnum m.a. með fyrirtækjaheimsóknum, vinnustaðafundum, í félagsblöðum og á heimasíðu Starfsafils.
- Efla starfsmenntunarnámskeið meðal fyrirtækja og auka þátttöku einstaklinga á starfstengdum námskeiðum. Leggja áherslu á framleiðslugreinar, málm- og véltæknigreinar og þjónustugreinar.
- Áframhaldandi áhersla á þróun starfsnámsbrauta, s.s. jarðlagnatæknánám, grunnmenntaskólann, nám fyrir flutningaverkamenn o.fl.

Stefnumótun árið 2002 byggði á þeirri reynslu og þekkingu sem hafði safnast hjá aðilum sjóðsins.

Stefnumótun og markmiðssetning Starfsafils er í sífelldri endurskoðun. Nauðsynlegt er að fylgjast vel með breytingum og þörfum vinnumarkaðarins. Tilgangurinn með slíkri endurskoðun er að Starfsafli vinni aðilum sjóðsins sem mest gagn.

Á fyrstu mánuðum ársins voru rúmlega 50 fyrirtæki heimsótt á Flóasvæðinu og hundruð félagsmanna. Fyrir utan markvissar kynningar var farið með kynningar í einstök fyrirtæki þegar þess var óskað.

Á haustdögum voru haldnar tvær málstofur (fjórir tímar hvor) þar sem fulltrúum framleiðslu- og þjónustufyrirtækja var boðin þátttaka. Þar skiptust á fræðsla, hópverkefni og umræður. Markmiðið var að kynna möguleika sem fyrirtækjum

Þjóðast með aðkomu Starfsafls, leggja áherslu á mikilvægi markvissrar starfsmenntunar innan fyrirtækja og skiptast á skoðunum og reynslu.

Til að efla starfsmenntun innan starfsgreina er mikilvægt að vinna með þeim aðilum sem þegar hafa unnið markvisst að símenntun innan sinna vébanda. Starfsafli hefur lagt áherslu á samstarf við menntastofnanir iðnaðarins en þar er mikil fagþekking. Það er ómetanlegt fyrir þróun starfsgreina ófaglærðra að góð samvinna myndist með þeim og Starfsafli.

Á árinu voru þróaðar lengri starfsnámsbrautir meðal félagsmanna Flóabandalagsins í samvinnu við fyrirtækin. Grunnmenntaskólinn – annað tækifæri til náms, Landnemar – nám fyrir erlenda félagsmenn og Jarðlagнатækninám eru 150 til 300 kennslustunda námsbrautir af þessu tagi.

Erlendir starfsmenn er stór hópur innan vébanda Starfsafls. Kennsluefni í starfstengdri íslensku hefur verið þróað og kennt starfsmönnum framleiðslu- og þjónustufyrirtækja. Að auki sitja fulltrúar Starfsafls og Landsmenntar í samráðshópi á vegum menntamálaráðuneytisins, sem komið var á að tilstuðlan sjóðanna. Meginmarkmið hópsins er að vinna að áætlun um framboð íslenskukennslu fyrir fullorðna útlendinga og úthlutun fjár til kennslunnar.

Þátttaka fyrirtækja og einstaklinga

Fyrirtækjum hefur fjölgað sem hafa haldið námskeið fyrir starfsmenn sína með styrkveitingum frá Starfsafli. Á fjórða tug fyrirtækja hafa nýtt sér möguleika Starfsafls, sum oft en einu sinni. Rúmlega eitt þúsund starfsmenn fyrirtækja innan Samtaka atvinnulífsins hafa farið á starfstengd námskeið á vegum fyrirtækisins með stuðningi frá sjóðnum.

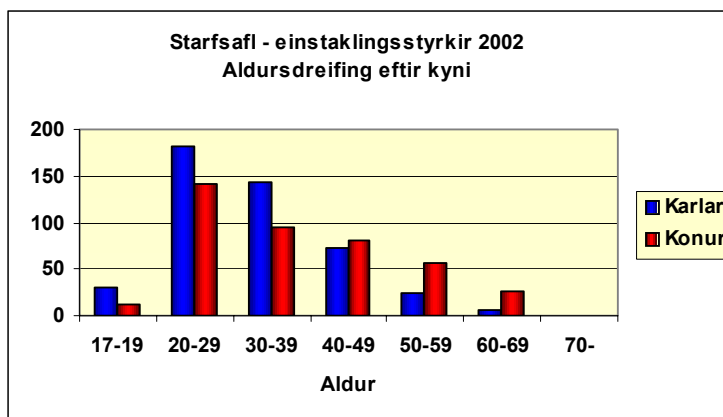
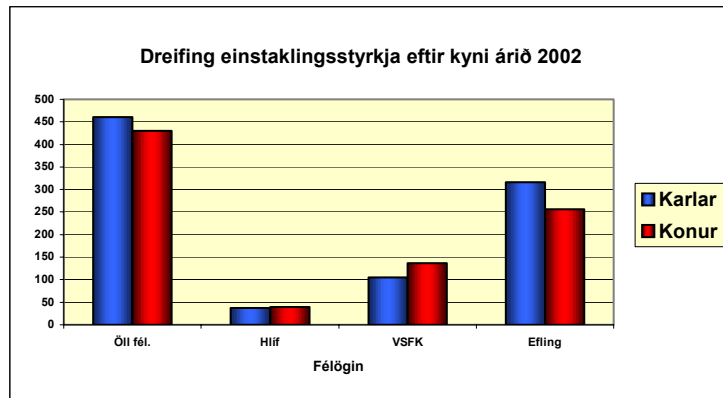
Aðkoma Starfsafls að þróunarverkefnum, þarfagreiningum auk samvinnu um stefnumótandi verkefni sem tengjast símenntun/starfsmenntun hefur markvisst aukist á milli ára.

Félagar í aðildarfélögum Flóabandalagsins geta sótt um einstaklingsstyrki að uppfylltum ákveðnum skilyrðum. Endurgreiðsluhlutfall náms/námskeiðsgjalda árið 2002 var 60%, en að hámarki kr. 27.000,-. Aukning einstaklingsstyrkja á milli mánaða allt árið 2002 var veruleg.

Skipting einstaklingsstyrkja milli stéttarféлага (heildarfjöldi 901)

583	Efling-stéttarfélag
77	Verkalýðsfélagið Hlíf
241	Verkalýðs- og sjómannafélag Keflavíkur og nágrennis

Flokkun helstu námskeiða hjá Flóabandalaginu					
Námskeið	Heild	Efling	VSFK	Hlíf	% af heild
Ísl. fyrir útlendinga	241	181	47	13	27%
Tölvur	142	64	47	32	16%
Aukin ökuréttindi	78	51	20	7	9%
Tungumál	79	62	13	4	9%
Kvöldskólar	67	40	33	1	7%
Annað starfsnám	53	41	10	3	6%
Vinnuvélaréttindi	50	23	31	4	6%
Iðnskólinn	35	28	2	2	4%
Háskólanám	16	23	0	1	2%
Styttri námskeið	140	70	8	10	15%



Hér er yfirlit verkefna sem Starfsafli hefur komið að í formi styrkveitinga. Listinn er ekki tæmandi en gefur innsýn í verkvið sjóðsins.

Nr	Heiti	Samstarfsaðilar
1	Efling - mótuneytis- og ræstingarnámskeið	Mímir-símenntun
2	Efling - tímastjórnun, verkefnastjórnun	Þekkingarmiðlun
3	Eimskip - starfsmenntun hafnarverkamanna	Mímir-símenntun
4	Flóabandalagið - námsráðgjöf á vinnustöðum	Mímir-símenntun auk fyrirtækja
5	Flóabandalagið - viðhorfskönnun til starfsmenntunar	Gallup
6	Gaukur á Stöng - dyravarðanámskeið	Meton
7	Grandi - fjölmeningarnámskeið	UniCon fræðsla
8	Grandi - starfstengd íslenska	Fjölmening
9	Hemra - sjálfsnám í tölvufærni	Flóabandalagið
10	Hótel Loftleiðir - starfstengd íslenska fyrir þernur	Mímir-símenntun
11	Hótel Saga - dyravarðanámskeið	Meton
12	Hvatningarnámskeið fyrir millistjórnendur	VSFK – Miðstöð sím. Suðurnesjum
13	IGS - eldhús - tölvunámskeið	VSFK - MSS
14	IGS - starfstengt námskeið fyrir hlaðmenn	MSS - VSFK
15	Júmbó - rétt meðhöndlun matvæla	Sýni - Rannsóknarþjónusta
16	Keflavíkurverktakar - flokkstj. og alm. ræstingarstörf	Skref fyrir skref
17	Laugafiskur - starfstengd íslenska	MSS- Fjölmening
18	Leonardo samstarfsverkefni - Mannaskipti	Efling og mörg fyrirtæki
19	Leonardo samstarfsverkefni - Námsráðgjöf	Efling og 6 EU lönd
20	Mjólkursamsalan - árangursrík liðsheild	MS - Jóhann Ingi Gunnarsson
21	Mjólkusamsalan - tölvunámskeið	MS
22	Móna - eldvarnir og fl.	Landsamb. slökkviliðsmanna
23	Myllan-Brauð - brunavarnir	Landsamb. slökkviliðsmanna
24	Myllan-Brauð - starfstengd íslenska	Fjölmening
25	Norðlenska - rétt meðhöndlun matvæla	Sýni - Rannsóknarþjónusta
26	Rannsóknarstofnun fiskiðnaðarins	RF
27	SAF - þjónustu- og skyndihjálparnámskeið	SAF - Rauði krossinn
28	SAF - þarfagreining innan ferðaiðnaðarins	SAF - HÍ Rannsóknarþjónusta
29	Samtök fiskvinnslustöðva – starfstengd námskeið	Rannsóknarstofnun fiskiðnaðarins
30	Securitas - starfsnám fyrir öryggisverði	Securitas
31	SÍF - Samskipti og sjálfstyrking - tölvunámskeið	MSS - Mímir-símenntun
32	Símenntun í byggingariðnaði - þróunarverkefni	Menntafélag byggingariðnaðarins
33	Símenntun olíufélaganna og Starfsafli - vor/haust 2002	Olís, Skeljungur, Esso
34	Skeljungur - liðsheild og leiðtogi - öryggisnámskeið	Endurmenntun HÍ
35	Starfsnám fyrir starfsfólk í veitingahúsum og mótuneytum	MFH - Sæmundur Fróði
36	Steinsteypan - byggingarnámskeið	Gísli Blöndal - Línuhönnun
37	URF - Fræðsluráð málmíðnaðarins – þarfagreining	Samtök iðnaðarins o.fl.
38	Viltu læra íslensku? - kennslufni á myndböndum	Tefra films
39	Vífilfell - lyftaranámskeið	Vinnueftirlit ríkisins
40	Vífilfell - samstarf í hópum	Þekkingarmiðlun
41	Þjónustunámskeið fyrir starfsfólk í framreiðslu	Fræðsluráð hótél- og matvælagreina
42	Öryggismiðstöðin - sjálfstyrking - brunavarnir	Sjálfsvarnarskóli Íslands
43	Öryggisnámskeið fyrir dyraverði	Meton

Hlutfallsleg skipting á starfi verkefnastjóra

Hér er skipting á starfspáttum verkefnastjóra. Starfið er flokkað niður í nokkra þætti til að auðvelda áhersluþáttun stefnumótunar Starfsafis.

